



Red flags bij criminele inmenging



Factsheet
Signalen

In het onderzoeksproject 'Red flags bij criminele inmenging' ontwikkelden we tools om bedrijven weerbaarder te maken tegen criminele inmenging. We spreken van criminele inmenging als criminelen misbruik proberen te maken van de producten, diensten of faciliteiten van gewone, goedwillende bedrijven. Deze signaallijst geeft een overzicht van de signalen van criminele inmenging. We zoomen in op drie aspecten: signalen rondom klanten, signalen in en om het eigen bedrijf en signalen bij bedrijven in de omgeving.

Signalen herkennen bij klanten (door ondernemer of personeel)

Onderstaande signalen hebben betrekking op opvallend gedrag van klanten en kunnen signalen zijn van (pogingen tot) criminele inmenging.

Anoniem zaken doen

Klant wenst anoniem zaken te doen en wil zich niet identificeren.

Onverklaarbaar klantverzoek

Vraag past niet bij de klant, of de klant accepteert ongunstige voorwaarden voor een product/dienst.

Patsergedrag

De klant stelt zich dominant op, of is intimiderend in de richting van bedrijfspersoneel

Inschakelen tussenpersoon

Klant maakt gebruik van een tussenpersoon, waardoor direct klantcontact ontbreekt.



Cash geld

Klant verzoekt of er met (grote sommen) contant geld betaald kan worden.

Opvallend klantverzoek

Klant doet vreemde of opvallende verzoeken, die sterk afwijken van reguliere verzoeken.

Onprofessioneel gedrag

De (zakelijke) klant weet verdacht weinig over de bedrijfstak waarin deze werkt, of over de toepassing van het opgevraagde product.

Geheimzinnig/ongeloofwaardig klantverzoek

Klant doet geheimzinnig of is ongeloofwaardig over afname van product/dienst.

Risicogoederen

De klant vraagt specifiek naar een product/dienst dat kan worden gebruikt bij criminele activiteiten.



Signalen herkennen in en om het bedrijf

Onderstaande signalen hebben betrekking op opvallend gedrag van personeel of bijzonderheden rondom de onderneming. Dit kunnen signalen zijn van (pogingen tot) criminele inmenging.

Privébenaderingen van personeel

Personeel wordt (privé) benaderd met opvallende vragen over processen, activiteiten en faciliteiten van het bedrijf.



Opvallende roosterwijzigingen personeel

Verzoeken tot of niet-aangemelde roosterwijzigingen rondom specifieke activiteiten of werkzaamheden.



Ongewone verzoeken aan personeel

Personeel wordt (privé) benaderd met verzoeken om van het bedrijfsproces af te wijken, bv. om iets te doen of juist iets te laten.



Inbraak zonder schade of diefstal

Sporen van inbraak (zoals verbroken verzegeling), zonder daadwerkelijke schade of zonder dat goederen lijken te zijn ontvreemd.



Opvallend uitgavenpatroon personeel

Personeelsleden kunnen zich plotseling meer luxe veroorloven dan dat op basis van hun functie is te verwachten.



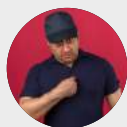
Opvallende afwijkingen in het bedrijf

Opvallende afwijkingen in of rondom het bedrijf(spand) (bv. onverklaarbare schade, inbraakpogingen, incidenten, alarmsignalen).



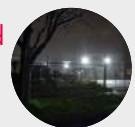
Afwijkend gedrag van personeel

Personeel dat zich plotseling afwijkend gedraagt (bv. vreemde verzoeken, gedragsverandering, onlogische aanwezigheid buiten roostertijd).



Opvallende activiteit rondom bedrijf(spand)

Opvallende bewegingen en activiteiten om het bedrijf(spand) (bv. nachtelijke activiteit, opvallend auto- of personenverkeer).





Red flags bij criminele inmenging



Factsheet
Signalen

Signalen herkennen bij andere bedrijven

Onderstaande signalen hebben betrekking op opvallend gedrag van ondernemingen op een bedrijventerrein. Deze signalen kunnen wijzen op de aanwezigheid van malafide praktijken op een bedrijventerrein.



Een bedrijf in uw omgeving...

is vaak gesloten op reguliere openingstijden, het is er (te) stil.

is vaak actief op ongebruikelijke tijdstippen (bv. 's nachts).

voert andere bedrijfsactiviteiten uit dan naar buiten wordt gepresenteerd.

staat ogenschijnlijk leeg, maar er vindt wel degelijk activiteit plaats.

heeft een zeer gesloten karakter; (bv. geblindeerde ramen, geen entree).

heeft opvallend weinig klandizie of bezoekers.

heeft onduidelijk of onzichtbaar aanbod (bv. geen reclame).

heeft een verloederde en niet-representatieve uitstraling.

is ontwijkend en wantrouwend in het contact.

heeft intimiderende medewerkers en/of klanten.

heeft medewerkers in dienst met een crimineel verleden.

heeft opvallend weinig of opvallend veel personeel in dienst.

heeft een sociale functie (ontmoetingsplaats) die niet logisch is gegeven het type bedrijf.

produceert vreemde geuren of bovengemiddeld veel (chemisch) afval.

wordt onrechtmatig gebruikt (bv. illegale bewoning).

is op een onlogische plaats op het bedrijventerrein gevestigd.

kan economisch niet rendabel zijn door een over-vertegenwoordiging van dezelfde type bedrijven.